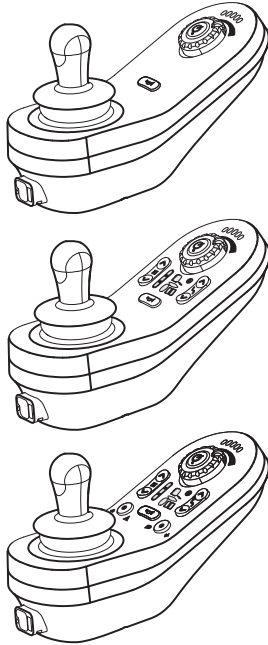


Invacare® LiNX

DLX-REM110, DLX-REM211, DLX-REM216



hu **Vezérlőkonzol**
Használati útmutató

Ezt a kézikönyvet oda KELL adni annak, aki a terméket használja.
A termék használatba vétele ELŐTT el KELL olvasni ezt a kézikönyvet, és el KELL tenni,
hogy később is fel lehessen lapozni.



Yes, you can.®

Tartalom

| | | |
|----------|---|-----------|
| 1 | Általános | 3 |
| 1.1 | Erről a kézikönyvről röviden | 3 |
| 1.2 | A kézikönyvben használt szimbólumok | 3 |
| 1.3 | Jótállás | 4 |
| 1.4 | Élettartam | 4 |
| 1.5 | A felelősség korlátozása | 4 |
| 1.6 | Általános biztonsági megjegyzések | 5 |
| 2 | Alkatrészek | 7 |
| 2.1 | DLX-REM110 kezelőfelület | 7 |
| 2.2 | DLX-REM211 kezelőfelület | 7 |
| 2.3 | DLX-REM216 kezelőfelület | 8 |
| 2.4 | DLX-REM050 kezelőfelület (csak a kezelő személy vezérlőkonzoljaaként) | 8 |
| 2.5 | Az állapotjelző | 9 |
| 2.6 | Akkumulátor töltöttségjelzője | 9 |
| 2.7 | Címkék a terméken | 10 |
| 3 | Üzembe helyezés | 12 |
| 3.1 | Általános tudnivalók az üzembe helyezésről | 12 |
| 3.1.1 | Feltételvezérelt bemenet/kimenet (I/O) | 12 |
| 3.2 | Bekötés | 12 |
| 3.3 | A vezérlőkonzol csatlakoztatása | 14 |

| | | |
|----------|---|-----------|
| 4 | Használat | 15 |
| 4.1 | A vezérlőkonzol használata | 15 |
| 4.1.1 | A botkormány használata | 15 |
| 4.1.2 | A maximális sebesség szabályozása | 16 |
| 4.2 | A vezérlőkonzol zárólása / zárolásának feloldása | 16 |
| 4.3 | Az elektromos ülésfunkciók használata | 17 |
| 4.3.1 | 10 funkciók kapcsolómodul | 18 |
| 4.3.2 | Sebességcsökkentés és az ülésfunkciók korlátozása | 18 |
| 4.4 | A menetfunkció aktiválása | 19 |
| 4.5 | Hangjelzések | 19 |
| 4.6 | A világítási rendszer működtetése | 21 |
| 4.7 | Vészleállító | 21 |
| 4.8 | A kürt | 22 |
| 4.9 | Az alvó állapot | 22 |
| 4.10 | Bluetooth funkció engedélyezése/letiltása | 22 |
| 4.11 | Az akkumulátorok feltöltése | 22 |
| 4.11.1 | Akkumulátorral kapcsolatos figyelmeztetések | 23 |
| 4.12 | A kísérő személy vezérlőkonzolja (DLX-REM050) | 24 |
| 5 | Hibaelhárítás | 26 |
| 5.1 | Hibadiagnosztika | 26 |
| 5.1.1 | Hibakódok és diagnosztikai kódok | 26 |
| 5.2 | OON („Out Of Neutral”) | 28 |
| 5.3 | Haladás letiltásának jelzése | 28 |
| 5.4 | Kikapcsolási feszültség | 29 |
| 6 | Műszaki adatok | 30 |

© 2026 Invacare International GmbH

Minden jog fenntartva. Az Invacare előzetes írásbeli engedélye nélkül tilos a dokumentum egészének vagy bármely részének ismételt kiadása, másolása és módosítása. A védjegyeket a [™] és az [®] szimbólum jelöli. Ellenkező értelmű jelölés hiányában az összes védjegy az Invacare International GmbH vagy leányvállalatainak tulajdona, illetve ezen vállalatok licenclik.

1 Általános

1.1 Erről a kézikönyvről röviden

Ez a dokumentum kiegészíti a termék felhasználói dokumentációját. Ez az alkatrész önmagában nem viseli a CE és az UKCA jelölést, de olyan terméknek a része, amely megfelel az orvostechikai eszközökre vonatkozó 2017/745 irányelv I. osztályának és az UK MDR 2002 (módosított megállapodás) II. része által meghatározott I. osztály előírásainak. Ezért a termékre a CE és az UKCA jelölés vonatkozik. További információért tekintse meg a termék felhasználói dokumentációját.

Ezennel az Invacare kijelenti, hogy a DLX-REM110, DLX-REM211, DLX-REM216 típusú rádióberendezések megfelelnek a 2014/53/EU irányelv előírásainak.

Az EU-megfelelőségi nyilatkozat teljes szövege a következő internetcímen érhető el: www.invacare.eu.com.

Az alkatrészt csak akkor használja, ha elolvasta és megértette ezt a kézikönyvet. Kérjen további tanácsot olyan egészségügyi szakembertől, aki ismeri az Ön egészségi állapotát, és tisztázza vele a helyes használatra és a szükséges beállításra vonatkozó kérdéseket.

Fontos tudni, hogy lehetnek olyan részek ebben a dokumentumban, amelyek az Ön alkatrészére nem érvényesek, mivel ez a dokumentum a (nyomdába adás időpontjában) elérhető összes modellünkre vonatkozik. Ellenkező értelmű jelzés hiányában e dokumentum mindegyik fejezete az alkatrész összes modelljére vonatkozik. Az Invacare fenntartja a jogot az alkatrész műszaki adatainak további értesítés nélkül történő módosítására.

Mielőtt elolvasa ezt a dokumentumot, ellenőrizze, hogy a legfrissebb verzióval rendelkezik-e. A legfrissebb verzió PDF formátumban az Invacare webhelyén található.

Előző termékváltozatokat a jelen kézikönyv aktuális kiadása nem feltétlenül ismertet. Ha segítségre van szüksége, kérjük, forduljon az Invacare vállalathoz.

Ha a nyomtatott dokumentumban kicsinek találja a betűket, és így nehezen tudja elolvasni a szöveget, akkor letöltheti a PDF változatot a webhelyről. A PDF változat betűméretét a képernyőn tetszőlegesen beállíthatja, hogy kényelmesen el tudja olvasni a szöveget.

Ha az alkatrésze vonatkozóan további információra van szüksége, például ha tájékoztatást szeretne kapni az alkatrésze vonatkozó biztonsági értesítésekről vagy a termékvisszahívásokról, akkor forduljon az Invacare képviselőjéhez. A címek e dokumentum végén találhatók.

Amennyiben az alkatrésszel súlyos esemény következik be, értesítse a gyártót és országában az illetékes hatóságot.

1.2 A kézikönyvben használt szimbólumok

Ebben a kézikönyvben jeleket és figyelemfelhívó szavakat használunk az olyan veszélyes vagy nem biztonságos gyakorlat jelölésére, amely személyi sérülést vagy anyagi kárt okozhat. Ez a dokumentum szürkeárnyalatos nyomtatással készült. Tájékoztatásul közöljük, hogy a biztonsági üzenetek az ANSI Z535.6 szabvány szerint a következő szinkódolással vannak ellátva: Veszély (piros), Figyelmeztetés (narancssárga), Vigyázat (sárga) és Megjegyzés (kék). A jelek és figyelemfelhívó szavak magyarázata alább olvasható.



FIGYELMEZTETÉS!

Olyan veszélyes helyzetet jelez, amely súlyos sérüléshez vagy halálhoz is vezethet, ha nem kerülik el.



VIGYÁZAT!

Olyan veszélyes helyzetet jelez, amely kisebb vagy közepes sérüléshez vezethet, ha nem kerülik el.



ÉRTESÍTÉS!

Olyan veszélyes helyzetet jelez, amely anyagi kárhoz, rongálódáshoz vezethet, ha nem kerülik el.



Tanácsok és javaslatok

Hasznos tanácsokat, javaslatokat és tudnivalókat nyújt a hatékony, gondtalan használathoz.

Egyéb szimbólumok



Képviselő az Egyesült Királyságban

Azt jelzi, hogy a terméket nem az Egyesült Királyságban gyártják.

1.3 Jótállás

A jótállási feltételek részét képezik az azokban az országokban érvényes általános szerződési feltételeknek, amelyekben a terméket forgalmazzák.

1.4 Élettartam

A termék élettartamát öt évre becsüljük, feltéve, hogy szigorúan az ebben a használati utasításban ismertetett rendeltetésének megfelelően, az összes karbantartási és javítási előírást betartva használják. A becsült élettartam a termék gondos használata és megfelelő karbantartása mellett meghosszabbodhat, feltéve, hogy a műszaki és a tudományos fejlődés nem jelent műszaki korlátokat. Az élettartam szélsőséges vagy helytelen használatnál jelentősen csökkenhet. Az a tény, hogy megbecsültük a termék élettartamát, nem képez kiegészítő jótállást.

1.5 A felelősség korlátozása

Az Invacare nem vállal felelősséget olyan károkért, amelyek a következőkből erednek:

- a használati útmutatóban foglaltak be nem tartása,
- helytelen használat,
- természetes elhasználódás,
- a vásárló vagy egy harmadik fél általi helytelen összeszerelés vagy beállítás,
- műszaki módosítások,
- illetéktelen módosítások, kombinációk és/vagy nem megfelelő pótalkatrészek használata.

1.6 Általános biztonsági megjegyzések



FIGYELMEZTETÉS!

A motoros kerekesszék sérülésének vagy károsodásának veszélye

Ne helyezze üzembe, ne tartsa karban és ne működtesse ezt az eszközt anélkül, hogy elolvasta és megértette volna e termék és az e termékkel együtt használt vagy felszerelt minden termék összes utasítását és kézikönyvét!

- Kövesse a használati útmutatók utasításait!



FIGYELMEZTETÉS!

Súlyos sérülés, a környezetben okozott anyagi kár vagy a helyváltoztatást segítő eszköz károsodásának veszélye

A helytelen beállítások következtében a motoros kerekesszék irányíthatatlanná vagy instabillá válhat. Egy irányíthatatlanná vagy instabillá vált kerekesszék nem biztonságos helyzetet, például karambolt okozhat.

- Teljesítménymódosító változtatásokat kizárólag képzett szakember, illetve olyan személy hajthat végre, aki tökéletesen ismeri a programozási paramétereket, a beállítási folyamatot, a motoros kerekesszék konfigurációját és a vezető képességeit.
- Teljesítménymódosító változtatások kizárólag száraz körülmények között hajthatók végre.



FIGYELMEZTETÉS!

Sérülésveszély vagy az eszköz károsodásának veszélye rövidzárlat esetén

A tápegységmodulhoz csatlakoztatott kábeleken levő érintkezőtüskék még a rendszer kikapcsolt állapotában is feszültség alatt állhatnak.

- A feszültség alatt álló érintkezőjú kábeleket csatlakoztatni vagy rögzíteni kell, illetve le kell őket takarni (az áramot nem vezető anyaggal), hogy ne legyenek kitéve az emberekkel vagy esetleg elektromos rövidzárlatot okozó anyagokkal való érintkezés veszélyének.
- Amikor feszültség alatt lévő érintkezőtüskékkel rendelkező kábelt kell leválasztani, például amikor biztonsági okokból le kell választani a buszkábelt a vezérlőkonzolról, akkor feltétlenül rögzítse vagy takarja le (az áramot nem vezető anyaggal) az érintkezőtüskéket.



FIGYELMEZTETÉS!

A motoros kerekesszék sérülésének vagy károsodásának veszélye

Veszélyes helyzet alakulhat ki, ha szabadon lógó személyes tárgyak (pl. ékszerek, sálak) a botkormányba akadva váratlan mozgásra kényszerítik a motoros kerekesszéket vagy az ülésrendszert.

- Győződjön meg róla, hogy minden laza tárgy távol van a botkormánytól, amikor a motoros kerekesszéket bekapcsolják.
- Azonnal kapcsolja ki a motoros kerekesszéket, hogy megállítsa az esetleges mozgást.



VIGYÁZAT!

Véletlen mozgás miatti sérülésveszély

Ajánlott, hogy a giroszkóppal felszerelt motoros kerekesszék rendelkezzen olyan menetfunkcióval is, amellyel a giroszkópot ki lehet kapcsolni. Befolyásolhatja a giroszkóp működését és a vezérlőmozdulatokat, és ezzel váratlan mozgásokat eredményezhet, ha a motoros kerekesszéket mozgó járműben (pl. hajón, buszon vagy vonaton) használják.

- Mozgó járművön való haladáshoz kikapcsolt giroszkóp mellett használja a menetfunkciót.
- Ha a motoros kerekesszék menetfunkciójánál nem kapcsolható ki a giroszkóp, vegye fel a kapcsolatot az Invacare beszállítójával.



VIGYÁZAT!

Forró felületek okozta sérülés veszélye

A vezérlőkonzol felforrósodhat, ha sokáig rátűz a nap.

- Ne hagyja a motoros kerekesszéket hosszú ideig a tűző napon!



ÉRTESETÉS!

Ha megérinti az érintkezőtüskéket, azok szennyeződhetnek, illetve elektrosztatikus kisülés következtében károsodhatnak.

- Ne érintse meg az érintkezőtüskéket!



ÉRTESETÉS!

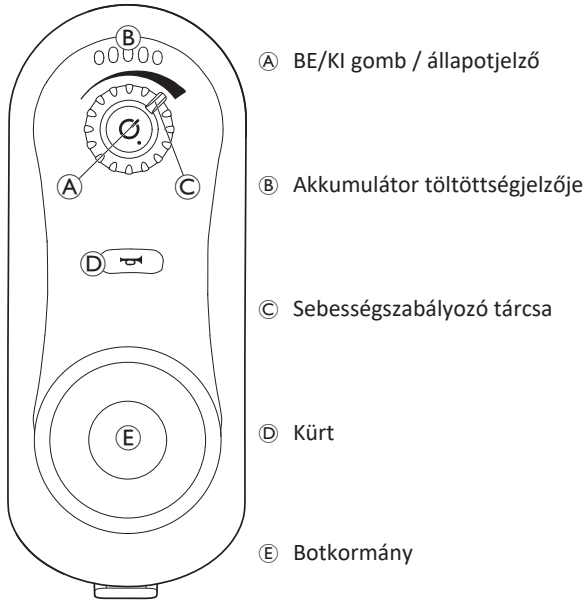
Egyetlen burkolati elem sem fed a használó által javítható alkatrészeket.

- Ne nyissa fel és ne szerelje szét egyik burkolati elemet sem.

2 Alkatrészek

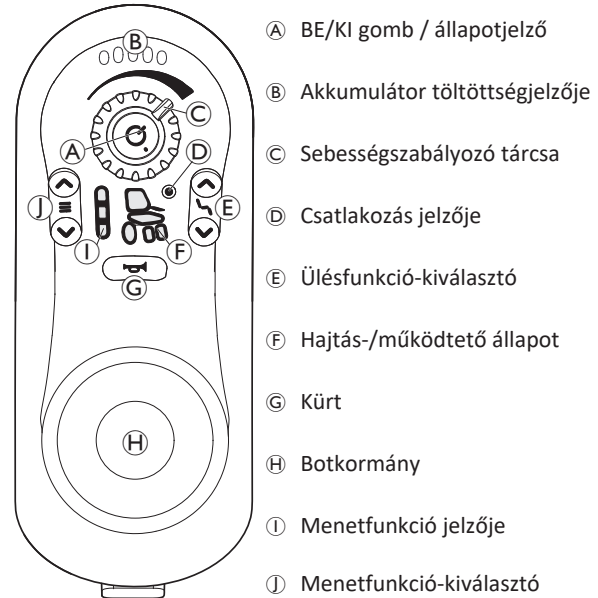
2.1 DLX-REM110 kezelőfelület

- Menetfunkció



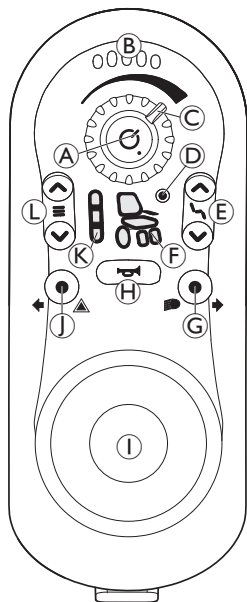
2.2 DLX-REM211 kezelőfelület

- Menetfunkció
- Ülésfunkció



2.3 DLX-REM216 kezelőfelület

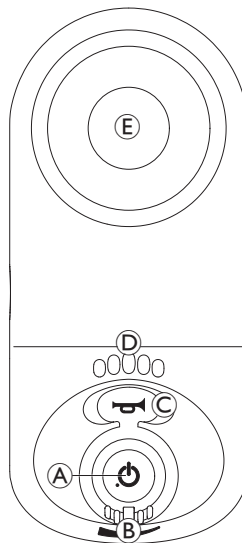
- Menetfunkció
- Ülésfunkció
- Világítási rendszer



- Ⓐ BE/KI gomb / állapotjelző
- Ⓑ Akkumulátor töltöttségjelzője
- Ⓒ Sebességszabályozó tárcsa
- Ⓓ Csatlakozás jelzője
- Ⓔ Ülésfunkció-kiválasztó
- Ⓕ Hajtás-/működtető állapot
- Ⓖ Világítás és jobbra fordulást jelző irányjelző jelzőfénye
- Ⓗ Kürt
- Ⓘ Botkormány
- Ⓙ Vészvillogó és balra fordulást jelző irányjelző jelzőfénye
- Ⓚ Menetfunkció jelzője
- Ⓛ Menetfunkció-kiválasztó

2.4 DLX-REM050 kezelőfelület (csak a kezelő személy vezérlőkonzolként)

- Kísérő személy vezérlőegysége menetfunkcióval



- Ⓐ BE/KI gomb / állapotjelző
- Ⓑ Sebességszabályozó tárcsa
- Ⓒ Kürt
- Ⓓ Akkumulátor töltöttségjelzője
- Ⓔ Botkormány

2.5 Az állapotjelző

Az állapotjelző a BE/KI gombon belül helyezkedik el. Amikor a LiNX vezérlőkonzol nincs bekapcsolva, az állapotjelző nem világít.

Amikor a LiNX vezérlőkonzol be van kapcsolva, és nincs hiba a rendszerben, az állapotjelző zöld színnel világít.

Ha hiba van a rendszerben, bekapcsoláskor az állapotjelző pirosan villog. A hiba típusát a felvillanások száma jelzi, lásd *5.1.1 Hibakódok és diagnosztikai kódok*, 26 oldal.

2.6 Akkumulátor töltöttségjelzője

Az akkumulátor töltöttségi állapota a töltöttségjelzőn látható.



Maximális megtehető távolság

A két zöld, a két sárga és a piros LED világít.



Csökkent megtehető távolság

A piros, a két sárga és egy zöld LED világít.



Csökkent megtehető távolság

A piros és a két sárga LED világít.



Csökkent megtehető távolság

A piros és egy sárga LED világít.
Vegye fontolóra az akkumulátorok feltöltését.



Nagyon kis megtehető távolság

Csak a piros LED világít.
Az akkumulátorok azonnali feltöltésére van szükség.

2.7 Címkék a terméken

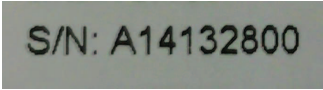
| | | | | |
|--|---|------|--|--|
| | A | | Ajánlás arra vonatkozóan, hogy a modul használata előtt olvassa el a használati útmutatót. | |
| | B | IPx4 | Ez a készülékház külső behatásokkal szembeni védelem besorolása. | |
| | C | | Ez a WEEE szimbólum (Waste Electrical and Electronic Equipment Directive – az elektromos és elektronikus berendezések hulladékairól szóló irányelv ¹). | |
| | D | | Manipulációt jelző zárjegy. | |
| | E | | Termékcímke a következő tartalommal: <ul style="list-style-type: none"> A Dynamic Controls emblémája | <ul style="list-style-type: none"> A Dynamic Controls webhelye A Dynamic Controls alkatrészleírása |
| | F | | Termékcímke a következő tartalommal: <ul style="list-style-type: none"> A vonalkód | <ul style="list-style-type: none"> A sorozatszám A cikkszám |
| | G | | A töltőállomás ábrája az akkumulátortöltő bemenetét jelzi. | |
| | H | | <ol style="list-style-type: none"> 1. Hardver verziószáma 2. Hardver főverziószáma 3. Hardver alverziószáma 4. Belső vezérlőszoftver verziószáma 5. Belső vezérlőszoftver főverziószáma 6. Belső vezérlőszoftver alverziószáma | |

¹ Ezt a terméket környezettudatos gyártó készítette. A termék tartalmazhat olyan anyagokat, amelyek károsak lehetnek a környezetre, ha nem a törvényi előírásoknak megfelelő hulladékkezelő telepre (lerakóhelyre) kerülnek.

- Az áthúzott hulladéktartály szimbólum azért került a termékre, hogy ösztönözze az újrahasznosítást, ahol csak lehet.
- Figyeljen Ön is a környezetre, és élettartama végén hasznosítsa újra a terméket a helyi hulladékhasznosító létesítmény révén.

Sorozatszám és a gyártás dátuma

A Dynamic Controls termékein látható sorozatszám egyrészt megadja a gyártás dátumát, másrészt tartalmazza az adott modul egyedi sorszámát.



S/N: A14132800

A fent is látható formátum **HÉÉnnnnnn**, ahol:

- **M** (H) a gyártás hónapja az A és L közötti betűkkel jelölve (A = jan., B = febr., C = márc. stb.),
- **ÉÉ** a gyártás éve,
- **nnnnnn** egy egyedi hatjegyű sorszám.

Például a vezérlőkonzol fent látható sorozatszámának kezdete A14, ami azt jelzi, hogy a modult 2014 januárjában gyártották, az egyedi sorszáma pedig 132800.

3 Üzembe helyezés

3.1 Általános tudnivalók az üzembe helyezésről

Az ebben a fejezetben ismertetett feladatokat szakképzett és feljogosított szerelőknek kell elvégezniük a kezdeti üzembe helyezéshez. A lépések elvégzése nem a felhasználó feladata.

3.1.1 Feltételvezérelt bemenet/kimenet (I/O)

A kerekesszék valamelyik LiNX Access eszközzel végzett, testreszabott programozását kizárólag szakképzett szerelő végezheti el.

A LiNX rendszer mostantól a feltételvezérelt bemenetet/kimenetet (I/O) is támogatja, amely végre túllép a mindig szabályn alapuló modell korlátain, amelynél a bevitt parancsok hatására mindig az adott művelet aktiválódik. A feltételvezérelt I/O bevezetésével a szakképzett szerelők mostantól:

- több mindig szabályt hozhatnak létre — egy adott bemenet hatására mindig egy vagy több kimenet aktiválódik,
- feltételes szabályokat hozhatnak létre — a meghatározott feltételek teljesülésekor egy vagy több kimenet aktiválódik egy adott bemenet hatására,
- feltételes/vagy szabályokat hozhatnak létre — egy megadott feltétel teljesülése esetén a bemenet hatására egy adott kimenet aktiválódik, vagy (egyébként) egy másik kimenet aktiválódik, ha a megadott feltétel nem teljesül.

A feltételvezérelt I/O előnyei két csoportba sorolhatók. Először is, mostantól egyetlen bemenet több kimenetet is aktiválhat. Ezenfelül pedig a vezérlési bemenetekhez több feladat is rendelhető. Ez azt jelenti, hogy a meghatározott feltételektől függően egyetlen bemenet több célt is szolgálhat.

Ennek köszönhetően például beállítható, hogy egy adott bemenet hatására egy adott kimenet aktiválódjon, amikor a rendszer egy adott állapotban van vagy egy meghatározott funkciót használ, egy másik állapot vagy funkció esetén azonban egy másik kimenet aktiválódjon. A haladás közben a kerekesszék leállítására szolgáló tárgomb például úgy is beállítható, hogy valamely ülésfunkció használata esetén egy ülésmozgatási művelet meghosszabbítására szolgáljon.

3.2 Bekötés

A biztonságos és megbízható működés érdekében a vezetékek és kábelek bekötésének követnie kell az elektromos huzalozás kialakításának alapelveit.

A kábeleket rögzíteni kell a csatlakozóik és az esetleges hajlataik között, hogy a hajlításból eredő erők ne jussanak tovább a csatlakozókhoz.



VIGYÁZAT!

Sérülésveszély és a vezérlőkonzol károsodásának veszélye

A kábelek sérülése növeli a huzalozás impedanciáját. Egy sérült kábel adott pontokra koncentrált jelentős hőképződést, szikrákat vagy ívkisülést okozhat, így meggyújthatja a kábelt körülvevő éghető anyagokat.

- A beszerelés során ügyelni kell arra, hogy az összes elektromos és tápvezeték – a buszkábelt is beleértve – védve legyen a sérüléstől, és hogy véletlenül se érhesen hozzá éghető anyagokhoz.

! **ÉRTESÍTÉS!**

Nem megfelelő elhelyezés esetén károsodhatnak a kábelek és a vezérlőkonzol-modulok.

- Úgy vezesse és helyezze el a kábeleket és a vezérlőkonzol-modulokat, hogy ne legyenek kitéve fizikai feszültségnek, igénybevételnek vagy károsodásnak, például beakadás, összenyomódás, külső objektumokkal való ütközés, becsípődés vagy kopás veszélyének.

Biztosítani kell az összes kábel megfelelő feszültségmentességét, és nem szabad túllépni a kábelek és vezetékek mechanikai igénybevételi határértékeit.

Biztosítani kell, hogy az összes csatlakozó és csatlakozóaljzat védve legyen a fröccsenő víztől és a víz behatolásától. Az anya csatlakozóaljzattal ellátott kábeleket vízszintesen vagy lefelé nyitott aljzattal kell elhelyezni. Ügyelni kell arra, hogy az összes csatlakozó teljesen össze legyen nyomva.

**VIGYÁZAT!****Sérülésveszély és a vezérlőkonzol károsodásának veszélye**

A tápegységmodulhoz csatlakoztatott kábeleken levő érintkezőtüskék még a rendszer kikapcsolt állapotában is feszültség alatt állhatnak.

- A feszültség alatt álló érintkezőjű kábeleket csatlakoztatni vagy rögzíteni kell, illetve le kell őket takarni, hogy ne legyenek kitéve emberekkel vagy esetleg elektromos rövidzárlatot okozó anyagokkal való érintkezés veszélyének.

Meg kell győződni arról, hogy a kábelek nem lógnak le a kerekesszékről, így megelőzhető a külső objektumokba való beakadásuk és károsodásuk. Különösen óvatosan kell eljárni a mozgó szerkezetekkel – például ülésemelővel – ellátott kerekesszékek esetében.

**FIGYELMEZTETÉS!****Sérülésveszély vagy az eszköz károsodásának veszélye rövidzárlat esetén**

Ha a használó állandóan hozzáér a kábelhez, akkor elkophat a kábel külső szigetelése, ami növeli az áramütés veszélyét.

- Kerülni kell a kábel olyan helyen történő elvezetését, ahol folyamatosan érintkezik a végfelhasználóval.

A buszkábel felszerelésekor kerülni kell a kábel és a csatlakozási pontok felesleges feszítését. Lehetőség szerint minimalizálni kell a kábel hajlítását az élettartam növelése és a véletlen károsodás kockázatának csökkentése érdekében.

**ÉRTESÍTÉS!**

A rendszeres meghajlás károsíthatja a buszkábelt

- Célszerű kábelvezető láncot alkalmazni a buszkábel megtámasztására azokon a helyeken, ahol a kábel rendszeres ciklikus hajlításnak van kitéve. A teljesen megfeszített kábelvezető láncnak rövidebbnek kell lennie a buszkábelnél. A kábel hajlítására alkalmazott erő soha nem haladhatja meg a 10 N-t.



Megfelelő élettartam-tesztelést kell végezni a várható hasznos élettartam és a vizsgálati és karbantartási ütemterv meghatározásához/jóváhagyásához.

3.3 A vezérlőkonzol csatlakoztatása



VIGYÁZAT!

Nem kívánt leállások veszélye

Ha a vezérlőkonzol kábelének csatlakozója törött, a kábelcsatlakozás menet közben kilazulhat. A vezérlőkonzol tápellátása megszakadhat, ami hirtelen leállást eredményezhet és nem szándékos megállást idézhet elő.

- Mindig ellenőrizze, hogy nem sérült-e meg a vezérlőkonzol kábelcsatlakozója. Károsodás esetén azonnal forduljon a szolgáltatójához.



ÉRTESÍTÉS!

A vezérlőkonzol csatlakozódugója és a csatlakozófoglatat csak egyféleképpen illeszthető össze.

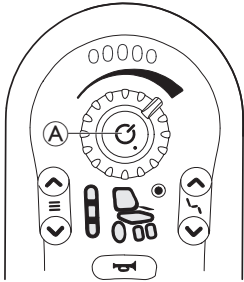
- Ne erőltesse a csatlakozásukat.

1. A vezérlőkonzol kábelének csatlakozódugóját és a csatlakozóaljzatot finoman nyomja össze úgy, hogy hallhatóan kattanjon.

4 Használat

4.1 A vezérlőkonzol használata

Bekapcsoláskor a kerekesszék mindig 1-es menetfunkcióba kerül, és haladásra kész. A több menetfunkciót biztosító vezérlőegységek (DLX-REM211 vagy DLX-REM216) esetében megváltoztatható a menetfunkció. A menetfunkció megváltoztatását a következő szakasz ismerteti: *4.4 A menetfunkció aktiválása, 19 oldal.*



A vezérlőkonzol bekapcsolása

1. Nyomja meg a BE/KI gombot (A).
Ha nincs hiba a rendszerben, az állapotjelző zöld színnel világítani kezd, és az akkumulátor töltöttségjelzője az akkumulátor aktuális állapotát mutatja, lásd *2.6 Akkumulátor töltöttségjelzője, 9 oldal.* Ha hiba van a rendszerben, bekapcsoláskor az állapotjelző piros villogássorozattal jelzi a hibát, lásd *5.1.1 Hibakódok és diagnosztikai kódok, 26 oldal.* Ha a hiba megakadályozza a rendszer hajtását, az akkumulátor töltöttségjelzője folyamatosan villog.

A vezérlőkonzol kikapcsolása

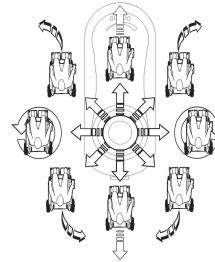
1. Nyomja meg a BE/KI gombot (A).
2. A rendszer kikapcsol, és az állapotjelző is kiálszik.

Vészleállításhoz a BE/KI gomb is használható, lásd *4.7 Vészleállító, 21 oldal.*

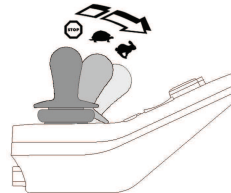
A BE/KI gomb a rendszer zárolására is használható, lásd *4.2 A vezérlőkonzol zárolása / zárolásának feloldása, 16 oldal.*

4.1.1 A botkormány használata

A botkormánnyal vezérelhető a kerekesszék iránya és sebessége.



Amikor eltolják a botkormányt a középső („üres”) állásából, a kerekesszék a botkormány elmozdításának irányába mozdul el.



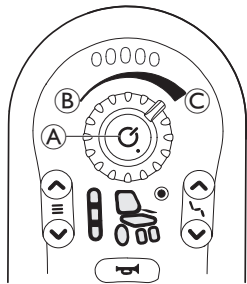
A kerekesszék sebessége a botkormány eltolásának mértékével arányos, így minél messzebb tolják el a botkormányt az „üres” állástól, annál gyorsabban mozog a kerekesszék.

Ha a felhasználó visszaállítja a botkormányt az „üres” állásba, a kerekesszék lelassul és megáll. Ha a felhasználó elengedi a botkormányt annak bármelyik, az „üres” állástól eltérő helyzetében, a botkormány visszaáll az „üres” állásba, a kerekesszék pedig lelassul és megáll.

A botkormány a rendszer alvó állapotból történő „felébresztésére” is használható, ha ezt a paramétert a szolgáltató engedélyezte, lásd 4.9 Az alvó állapot, 22 oldal.

4.1.2 A maximális sebesség szabályozása

A sebességszabályozó tárcsa lehetővé teszi a helyváltoztatást segítő eszköz maximális sebességének korlátozását (ez a botkormány teljes mértékű eltolásához tartozó sebesség), hogy az illeszkedjen Ön és környezete igényeihez.

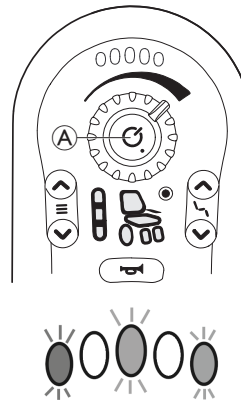


Az **A** sebességszabályozó tárcsa tíz fokozatot kínál a **B** legalacsonyabb és a **C** legmagasabb sebesség között.

4.2 A vezérlőkonzol zárolása / zárolásának feloldása

A zároló funkció alapértelmezés szerint le van tiltva. A konfiguráció módosítása érdekében forduljon a fogalmazóhoz. Ha engedélyezve van a funkció, akkor a rendszer az alább ismertetett műveletsorral zárolható, illetve oldható fel.

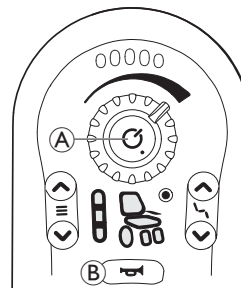
A vezérlőkonzol zárolása



1. Bekapcsolt vezérlőkonzol esetén nyomja meg, majd legalább négy másodpercig tartsa lenyomva a BE/KI gombot **A**.

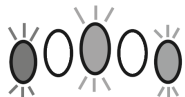
Zárt állapotba lépéskor az akkumulátor töltöttségjelzője az áttérést a (jobb szélső, középső és bal szélső) piros, sárga, illetve zöld LED háromszori felvillantásával jelzi.

A vezérlőkonzol zárolásának feloldása



1. Nyomja meg a BE/KI gombot **A**.
2. Tíz másodpercen belül nyomja meg kétszer a kürtöt **B**.

Ha a feloldó gombnyomássort helytelenül alkalmazza, vagy ha a feloldó gombnyomássor előtt ismét megnyomja a BE/KI gombot, a rendszer visszatér a zárolt állapotba.



A feloldási kísérlet során az akkumulátor töltöttségjelzője a rendszer zárolt állapotát a (jobb szélső, középső és bal szélső) piros, sárga, illetve zöld LED villogtatásával jelzi, amíg a rendszer kikapcsolt állapotba nem kerül, a zárolás fel nem oldódik, vagy le nem jár a feloldó gombnyomással végrehajtásának időkorlátja.

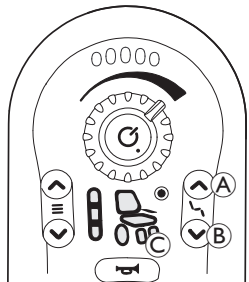
I Ha a DLX-REM050 vezérlőkonzolt kísérő személy vezérlőkonzoljaként használják, akkor ez a vezérlőkonzol is zárolásra, illetve feloldásra kerül. A DLX-REM050 rendszer is zárolható, illetve feloldható. A DLX-REM050 vezérlőkonzolon keresztül történő rendszerfeloldáskor a DLX-REM050 automatikusan aktiválódik.

A DLX-REM050 működtetésével kapcsolatos információkért lásd 4.12 A kísérő személy vezérlőkonzolja (DLX-REM050), 24 oldal.

A DLX-ACU200 vezérlőkonzol használatát a DLX-ACU200 használati útmutatója ismerteti részletesen.

4.3 Az elektromos ülésfunkciók használata

Az ülésfunkció bekapcsolása



1. Nyomja meg az ülésfunkció gombját **A**.
 - A kerekeszék ekkor ülésfunkcióra vált, és a Haladás-/működtetésállapot-kijelző **C** sárga színnel kezd világítani.

2. Használja az ülésfunkció-kiválasztó gombokat (**A** és **B**), vagy addig mozgassa balra vagy jobbra a botkormányt, amíg világítani nem kezd a kívánt ülésfunkció, lásd *Ülésfunkciók* című táblázat.
3. A botkormányt előre- vagy hátrahajtva hozza működésbe a működtetőt.



A mozgás dinamikáját a botkormány eltolásának mértéke határozza meg.

Ha csak kicsit tolja el a botkormányt, a működtető lassan fog mozogni. Ha annyira eltolja a botkormányt, amennyire csak lehet, a működtető gyorsabban mozog.

Ülésfunkciók

Nem minden kerekeszék rendelkezik az összes kiegészítővel.



Motorral dönthető ülés



Egyik sem



Motorral dönthető háttámla



Nincs meghatározva



Ülésemelő



Mindkét motorral felemelhető lábtámasz

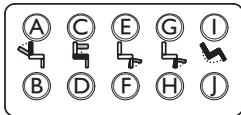


Bal vagy központi működtetésű emelhető lábtámasz



Jobb oldali motorral felemelhető lábtámasz

4.3.1 10 funkciós kapcsolómodul



1. Egy adott ülésfunkció mozgatásához nyomja meg és tartsa nyomva a megfelelő gombot. Az ülésfunkció addig mozog, amíg nyomva tartja a gombot.

Az alsó gombsor az ülésfunkciót alaphelyzetbe állítja (a részleteket az alábbi táblázat tartalmazza).

- | | |
|----------------------------|----------------------|
| Ⓐ Háttámla döntése lefelé | Ⓕ Bal lábtámasz le |
| Ⓑ Háttámla döntése felfelé | Ⓖ Jobb lábtámasz fel |
| Ⓒ Emelő fel | Ⓗ Jobb lábtámasz le |
| Ⓓ Emelő le | Ⓖ Döntés hátra |
| Ⓔ Bal lábtámasz fel | Ⓙ Döntés előre |

4.3.2 Sebességcsökkentés és az ülésfunkciók korlátozása



Az itt tárgyalt sebességcsökkentési és az ülésfunkció-korlátozási funkció az Invacare gyártmányú kerekesszékek nem mindegyik modellje esetében áll rendelkezésre.

Sebességcsökkentés

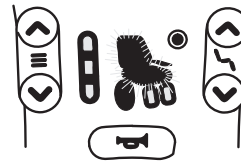
Ha az ülést egy bizonyos pont fölé állították, a meghajtó elektronika jelentős mértékben csökkenti a kerekesszék sebességét. Ha be van kapcsolva a sebességcsökkentés, a haladási üzemmódban csak csökkentett sebességű mozgásokat lehet végrehajtani, normál haladást nem. A normál haladáshoz úgy állítsa be az ülésemelést, hogy újra kikapcsoljon a sebességcsökkentés.



A sebességcsökkentést az állapotkijelzőn is jelzi a rendszer. Ha az ülést egy bizonyos pont fölé emelték, villogni kezd az emelő és a menet szimbóluma. Ez a két szimbólum a sebességcsökkentést jelezve menet közben is egészen addig villog, amíg újra ki nem kapcsol a sebességcsökkentés.

Ülésfunkció korlátozásai

Döntéskorlátozás



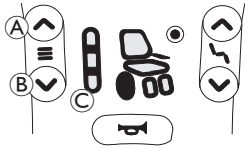
A maximális döntés korlátozókapcsolója egy olyan funkció, amellyel megakadályozható, hogy a háttámla dőlésszöge meghaladjon egy előre beállított maximális értéket, ha az ülést egy bizonyos pont fölé emelték. A meghajtó elektronika automatikusan leáll, az ülésdöntés vagy a háttámla szimbóluma pedig villogni kezd.

Ülésemelő-korlátozás



A meghajtó elektronika olyan ülésemelő-korlátozó kapcsolóval rendelkezik, amely megakadályozza, hogy az ülésemelő egy bizonyos pont fölé emelje az ülést, ha az ülésdöntés vagy a háttámla szöge meghalad egy bizonyos értéket. A meghajtó elektronika automatikusan leáll, az emelő szimbóluma pedig villogni kezd.

4.4 A menetfunkció aktiválása



1. Nyomja meg a menetfunkció gombját **(A)**.

A vezérlőkonzol menetfunkcióba kapcsol, a menetfunkció jelzője **(C)** az előre kiválasztott menetfunkciót mutatja (1-es, 2-es vagy 3-as), és a menetállapot kijelzőjén megjelenő kerék zölden világít.

2. Addig nyomogassa a menetfunkció választógombját **(A)** vagy **(B)**), amíg világítani nem kezd a kívánt menetfunkció jelzőfénye.
- A menetfunkció jelzője **(C)** a menetfunkciót mutatja.

1. menetfunkció



2. menetfunkció



3. menetfunkció



A menetfunkció választógombjával három különböző menetfunkció közül választhat; ezeket az Invacare konfigurálta, a szállító pedig az Ön igényeinek és kéréseinek megfelelően be tudja állítani.

4.5 Hangjelzések

Az ülésbeállításai és haladási funkciók vizuális jelzései mellett hangjelzések is beállíthatók az REM2XX vezérlőkonzolokon. A hangjelzések a vezérlőkonzol hangszóróján megszólaló hangok, amelyek bizonyos rendszeresemények vagy navigációs műveletek visszajelzésére szolgálnak. A hangjelzések csak a LiNX Access (iOS vagy PC) alkalmazás segítségével állíthatók be, a műveletet pedig kizárólag szakképzett szerelő végezheti el.

A hangjelzések segítenek értelmezni, hogy éppen a LINX rendszer melyik menüjében tartózkodik, illetve kifejezetten előnyös a következő célcsoportok számára:

- gyengén látó felhasználók,
- olyan felhasználók, akik nem tudnak a vezérlőkonzolra pillantani, illetve
- olyan felhasználók, akiknek további visszajelzésre van szükségük az általuk végzett műveleteket követően, hogy ne kelljen folyamatosan a vezérlőkonzolra figyelniük.

Két különböző típusú hangjelzés létezik:

- Eseményhangjelzések: Ezek a hangjelzések a rendszeresemények visszaigazolására szolgálnak.
- Navigációs hangjelzések: Ezek a hangjelzések a menüben végzett navigációs műveletek visszaigazolására szolgálnak.

Eseményhangjelzések



Nem minden rendszereseményhez tartozik hangjelzés. Nincs például hangjelzés, amikor a rendszer alvó üzemmódba kapcsol.

Az eseményhangjelzések kettő vagy három hangjegyből álló jelzések, amelyek egy adott állapotba kapcsoláskor szólalnak meg.

Hang



Eseményhangjelzés feltétele

Kikapcsolás előtt szólal meg

Navigációs hangjelzések

A navigációs hangjelzések a funkciók aktiválásakor szólalnak meg.

Hang



Navigációs hangjelzés feltétele

A menetfunkciók aktiválásakor szólal meg.

Hang

Navigációs hangjelzés feltétele



Az ülésfunkciók aktiválásakor szólal meg.

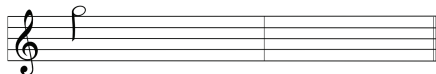
Funkcióazonosító

A funkcióazonosító egy opcionális hangjelzés, amely közvetlenül a navigációs hangjelzések után szólal meg. A funkcióazonosító ugyanannak a hangnak a többszöri lejátszásával segít a navigálásban, például egy adott profilon belül az ugyanolyan típusú funkciók azonosítására is szolgálhat.

A funkcióazonosítót a beszállító állíthatja be. A hang **1–6** alkalommal ismétlődhet. Ez a paraméter **Nincs** vagy **Tolatás** értékre is állítható. A **Nincs** lehetőség beállítása esetén nem szólal meg funkcióazonosító a navigációs hangjelzést követően. A **Tolatás** beállítása esetén az ismétlődő funkcióazonosító hangjelzésénél hosszabb és magasabb hangjelzés szólal meg.

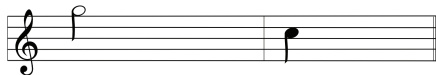
Funkció = 1. menet

Azonosító = Nincs



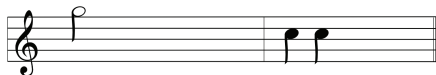
Funkció = 2. menet

Azonosító = 1



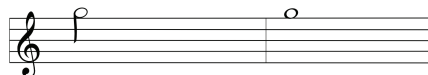
Funkció = 3. menet

Azonosító = 2



Funkció = 4. menet



Azonosító = Tolatás



Ebben a példában egy adott profilhoz tartozó négy hajtásfunkció látható. Az egyes menetfunkciókhoz beállított funkcióazonosítók a következők: **Nincs, 1, 2** és **Tolatás**.

Profilindex

Profilindex

1. profil  A profilindex a profilok közötti navigálás során szólal meg. Az első profilnál egy hangjegy, a második profilnál pedig két hangjegy szólal meg.
2. profil 



Ebben a példában az első profilban menetfunkció van megadva.

Példa




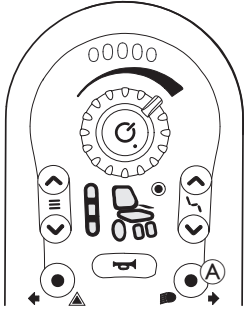
Funkcióazonosítók használata esetén három egységben szólalnak meg hangok:

1. profilindex (pl. egy hangjegy az első profil jelzésére)
2. navigációs hangjelzés (pl. menetfunkció)
3. funkcióazonosító (pl. a funkcióazonosító **2**-es értékre állítva)

4.6 A világítási rendszer működtetése

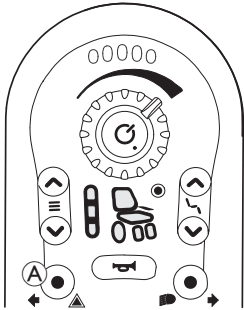
A világítás használata

 Ha épületen kívül halad, akkor sötétben és rossz látási viszonyok esetén kapcsolja be a világítást.



1. Röviden nyomja meg a világítás gombját (A). Ekkor be-, illetve kikapcsolódik a világítás.

A vészvillogó használata

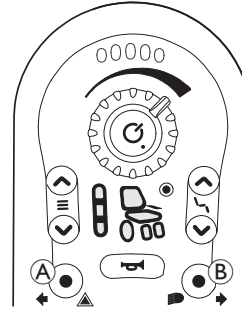


1. Röviden nyomja meg a vészvillogó gombját (A). Ekkor be-, illetve kikapcsolódik a vészvillogó.

Az irányjelzők használata

Bal oldali irányjelző

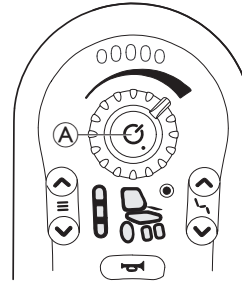
1. Több mint három másodpercig tartva nyomva a vészvillogó gombját (A). Ekkor bekapcsolódik a bal oldali irányjelző.
2. Az irányjelző kikapcsolásához röviden nyomja meg újra a vészvillogó gombját.



Jobb oldali irányjelző

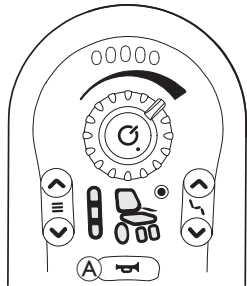
1. Több mint három másodpercig tartva nyomva a világítás gombját (B). Ekkor bekapcsolódik a jobb oldali irányjelző.
2. Az irányjelző kikapcsolásához röviden nyomja meg újra a világítás gombját.

4.7 Vészleállító



Ha menet közben megnyomja a BE/KI gombot (A), vészmegállás következik be. Ezt követően kikapcsolódik a vezérlőkonzol.

4.8 A kürt



A kürt megszólaltatásához nyomja meg az **A** kürtgombot. A kürt addig szól, amíg a kürtgomb meg van nyomva.

A kürtgomb a zárolt rendszer feloldására is használható, lásd 4.2 A vezérlőkonzol zárolása / zárolásának feloldása, 16 oldal.

4.9 Az alvó állapot

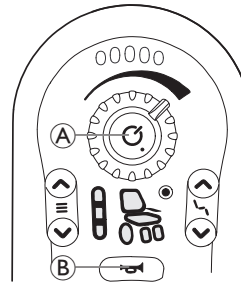
A gyári beállítás szerint az alvó állapot le van tiltva, a forgalmazó azonban engedélyezheti. Ha ez a beállítás engedélyezve van, akkor a rendszer bizonyos használati aktivitás nélküli időtartamot követően alvó állapotba kerül. Ezt az időtartamot a forgalmazó állíthatja be.

Az alvó állapotba történő áttérést a vezérlőkonzol-modul a LED-ek fokozatos elhalványulásával jelzi. A botkormány, a kürt, a sebességszabályozó tárcsa és a be-ki kapcsoló gomb áttérés közben is működik.

A rendszer alvó állapotból történő „felébresztése” érdekében nyomja meg a BE/KI gombot, vagy mozgassa meg a botkormányt, ha a szolgáltató engedélyezte ezt a paramétert.

4.10 Bluetooth funkció engedélyezése/letiltása

A beépített Bluetooth funkció a rendszer bekapcsolásakor le lehet tiltani vagy lehet engedélyezni.



A Bluetooth letiltása

1. A távvezérlő bekapcsolásakor legalább három másodpercig nyomja a tápellátás gombot **A**.

Bluetooth engedélyezése/párosítása

1. A távvezérlő bekapcsolásakor egyidejűleg nyomja meg a tápellátás **A** és kürt **B** gombot.



A tápellátás és kürt gomb egyidejű megnyomásával engedélyezi a Bluetooth funkció működését, és kezdeményezi új eszközökkel való párosítását.

4.11 Az akkumulátorok feltöltése



FIGYELMEZTETÉS!

Sérülésveszély, anyagi kár vagy halál veszélye

Ha nem megfelelően vezetik a töltőkábel(ek)e(t), az(ok) rátekeredhet(nek) más alkatrészekre vagy a használóra, felborulást vagy fulladást okozhat(nak), ennek eredménye pedig személyi sérülés, anyagi kár vagy akár halál is lehet.

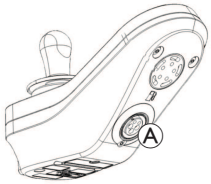
- Győződjön meg arról, hogy az összes töltőkábel megfelelően van vezetve és rögzítve!



- Szoros felügyeletre és különös figyelemre van szükség akkor, amikor a kerekesszéket gyerekek, házi kedvencek vagy csökkent fizikai vagy mentális képességekkel rendelkező személyek közelében töltik.



Ha a kerekesszéket nem használták az elmúlt 24 óra során, akkor töltés előtt kapcsolja be. Ezzel biztosítani tudja, hogy az akkumulátor töltöttségjelzője észlelje a töltést, és pontos értéket mutasson a kerekesszék használata közben. Ha nincs bekapcsolva, akkor az akkumulátor töltöttségjelzője nem jeleníti meg a töltési állapotot. A töltési állapotot a töltő használati útmutatója ismerteti részletesen.



1. Csatlakoztassa az akkumulátortöltőt a vezérlőkonzol töltőaljzatához (A).

Ha be van kapcsolva a vezérlőkonzol, akkor a kijelző úgy jelzi, hogy a rendszer a töltőhöz csatlakozik, hogy balról jobbra mozgó futófényjelzést jelenít meg, majd megmutatja az akkumulátor hozzávetőleges energiaszintjét, és ezeket a kijelzéseket ciklikusan ismétli.



Akkumulátor 1. töltöttségi szintje
A piros LED világít.



Akkumulátor 2. töltöttségi szintje
A piros és egy sárga LED világít.



Akkumulátor 3. töltöttségi szintje
A piros és a két sárga LED világít.



Akkumulátor 4. töltöttségi szintje
A piros, a két sárga és egy zöld LED világít.



Teljes töltöttség
A két zöld, a két sárga és a piros LED világít.

A haladást letiltó móddal kapcsolatosan további részletekért lásd 5.3 *Haladás letiltásának jelzése*, 28 oldal.

Az akkumulátor szinkronizálása



Kizárólag ÚJ akkumulátorok esetén – Töltés közben a kerekesszéknek bekapcsolva kell lennie, hogy a vezérlőkonzol pontosan tudja mutatni az akkumulátor töltöttségi szintjét. Az új akkumulátorokat teljesen fel kell tölteni. Az akkumulátorszinkronizáló eljárást a kerekesszék bekapcsolását követő 24 órán belül végre KELL hajtani. Az akkumulátorszinkronizáló eljárást a LiNX szervizkönyve ismerteti; ezt az eljárást egy forgalmazónak vagy képzett szakembernek kell végrehajtania.

4.11.1 Akkumulátorral kapcsolatos figyelmeztetések

Túl magas feszültségre vonatkozó figyelmeztetés



Az akkumulátorok túl vannak töltve.
Minden LED világít, de a zöld LED-ek villognak.
1. Húzza ki az akkumulátortöltőt.

Alacsony feszültségre figyelmeztető jelzés



Az akkumulátorok lemerültek.

Csak egy piros LED villog, a többi LED egyáltalán nem bocsát ki fényt.

1. Kapcsolja ki a kerekesszéket.
2. Azonnal töltsse fel az akkumulátorokat.

4.12 A kísérő személy vezérlőkonzolja (DLX-REM050)



A kísérő személy vezérlőkonzolja BE/KI gombja egy címkével van leragasztva, amely arra hívja fel a figyelmet, hogy a kísérő személy vezérlőkonzolja használatba vétele előtt el kell olvasni a vezérlőkonzol használati útmutatóját. A címke a használati útmutató elolvasását követően eltávolítható.



A kísérő személy vezérlőkonzolja a kerekesszék vezérlőrendszerének alkotórésze, rendeltetése az, hogy lehetővé tegye a kísérő személyek számára a rendszer kezelését. A kísérő személy vezérlőkonzolja segítségével a kísérő személy átveheti a menetfunkció irányítását, amely a kerekesszék csatlakoztatott vezérlőrendszerében van konfigurálva.



A kísérő személy vezérlőkonzolja használatba vétele előtt alaposan meg kell ismerni annak működését. Az Invacare azt javasolja, hogy a személyi sérülés elkerülése érdekében akkor próbálja ki a kísérő személy vezérlőkonzolja a viselkedését, amikor senki sem ül a kerekesszékben. Ha a vezérlést más kísérőknek adják át, őket is kellő útmutatással kell ellátni.

Ha ugyanahhoz a rendszerhez két vezérlőkonzol-modul csatlakozik, akkor ugyan mindkettő ugyanazon funkciók ellátására alkalmas, de egyszerre csak az egyik tudja vezérelni a rendszert. Amíg az egyik vezérlőkonzol működésben van, a másik semmiféle parancsra nem reagál, kivéve a BE/KI gomb megnyomását, amivel mindig kikapcsolható a rendszer.

Bekapcsolás

A saját BE/KI gombját megnyomva bármelyik vezérlőkonzollal bekapcsolható a rendszer. A rendszert bekapcsoló vezérlőkonzol kapja meg a vezérlést (aktív vezérlőkonzol). A másik vezérlőkonzollal (passzív vezérlőkonzol) nem irányítható a kerekesszék, kivéve a BE/KI gombját, amely továbbra is használható a rendszer kikapcsolására.

Bekapcsoláskor a rendszer automatikusan egyes menetfunkcióba kerül. A kísérő személy nem tudja megváltoztatni a menetfunkciót. Csupán a maximális sebességet tudja szabályozni a kísérő személy vezérlőkonzolja található sebességszabályozó tárcsa segítségével.

Kikapcsolás

Függetlenül attól, hogy a kettős vezérlésű rendszerben melyik az aktív vezérlőkonzol, a kerekesszék bármelyik vezérlőkonzol BE/KI gombjával kikapcsolható.

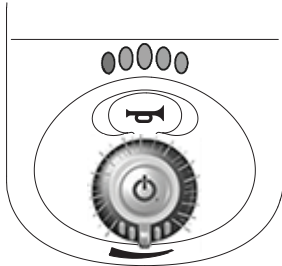
Az aktív szerep megváltoztatása

Annak megváltoztatásához, hogy melyik az aktív vezérlőkonzol, kapcsolja ki a rendszert bármelyik vezérlőkonzollal, majd azzal a vezérlőkonzollal kapcsolja be ismét, amellyel vezérelni szeretné.

Aktív vezérlőkonzol jelzése

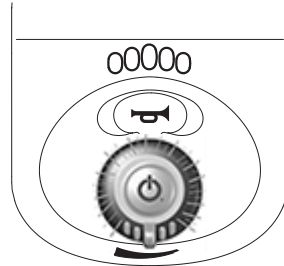
Aktív vezérlőkonzol

Minden kijelző, beleértve az akkumulátor töltöttségjelzőjét is, normál módon jelenik meg.



Passzív vezérlőkonzol

Az akkumulátor töltöttségjelzője kikapcsolt állapotú, de minden egyéb kijelző a szokásos módon működik.



Hibák kezelése és kijelzése

Ha egy kettős vezérlésű rendszer valamelyik vezérlőkonzolján hiba lép fel, a hiba mindkét vezérlőkonzolon kijelzésre kerül.


Ha egy kettős vezérlésű rendszer valamelyik vezérlőkonzolja hibás, a rendszer a másik vezérlőkonzollal vezethető. Ha azonban az aktív vezérlőkonzol BE/KI gombjánál jelentkezett hiba, akkor a rendszer nem működik.

Ha a rendszer kikapcsolt állapotában az egyik vezérlőkonzolt leválasztják, a másik vezérlőkonzol a rendszer ismételt bekapcsolásakor hibaállapotot jelez (lásd a *5.1.1 Hibakódok és diagnosztikai kódok*, 26 oldal. fejezet 2-es villogáskódról szóló részét), ezzel adva tájékoztatást arról, hogy a rendszer két vezérlőkonzolt várt. A hibajelzés eltüntetéséhez kapcsolja ki, majd be a rendszert a BE/KI gombbal.

5 Hibaelhárítás

5.1 Hibadiagnosztika

Ha az elektronikus rendszer hibát jelez, a hibát az alábbi hibakeresési útmutató segítségével keresheti meg.

 Gondoskodjon arról, hogy a diagnosztizálás megkezdése előtt be legyen kapcsolva a hajtás elektronikus rendszere.

Ha az állapotkijelző KI van kapcsolva:

- Ellenőrizze, hogy be van-e kapcsolva a hajtás elektronikus rendszere.
- Ellenőrizze, hogy az összes kábel megfelelően csatlakozik-e.
- Gondoskodjon arról, hogy az akkumulátorok ne legyenek lemerülve.

Ha hibaszám jelenik meg az állapotkijelzőn:

- Folytassa a következő szakasszal.

5.1.1 Hibakódok és diagnosztikai kódok



Ha bekapcsoláskor hiba van a rendszerben, az állapotjelző pirosan villog. A hiba típusát a felvillanások száma jelzi.

Az alábbi táblázat felsorolja a hibajelzéseket, és az egyes problémák megoldására szolgáló néhány lehetséges műveletet ismerteti. A felsorolt műveletek csupán javaslatok, sorrendjük nem lényeges. Azért állnak itt, hátha valamelyikük segít Önnek elhárítani a problémát. Ha bármiféle kétsége merül fel, vegye fel a kapcsolatot a szállítóval.

| Felvilanások száma (villogáskód) | A hiba leírása | Lehetséges teendő | |
|---|--|--|--|
| 1 | A vezérlőkonzol hibája | <ul style="list-style-type: none"> • Ellenőrizze a kábeleket és a csatlakozókat. • Ellenőrizze a többi vezérlőkonzolt, ha van. | <ul style="list-style-type: none"> • Vegye fel a kapcsolatot a forgalmazóval. |
| 2 | Hálózati vagy konfigurálási hiba | <ul style="list-style-type: none"> • Indítsa újra a motoros kerekesszéket. • Ellenőrizze a kábeleket és a csatlakozókat. • Töltse fel az akkumulátorokat. | <ul style="list-style-type: none"> • Ellenőrizze a töltőt. • Vegye fel a kapcsolatot a forgalmazóval. |
| 3 | Az 1. motor ¹ hibája | <ul style="list-style-type: none"> • Ellenőrizze a kábeleket és a csatlakozókat. | <ul style="list-style-type: none"> • Vegye fel a kapcsolatot a forgalmazóval. |
| 4 | A 2. motor ¹ hibája | <ul style="list-style-type: none"> • Ellenőrizze a kábeleket és a csatlakozókat. | <ul style="list-style-type: none"> • Vegye fel a kapcsolatot a forgalmazóval. |
| 5 | 1. motor ¹ mágnesesfék-hibája | <ul style="list-style-type: none"> • Ellenőrizze a kábeleket és a csatlakozókat. • Ellenőrizze, hogy működésbe van-e hozva a bal oldali mágneses fék. | <ul style="list-style-type: none"> • Vegye fel a kapcsolatot a forgalmazóval. |
| | | <ul style="list-style-type: none"> • Lásd a motoros kerekesszék használati útmutatójának „A motoros kerekesszék tolása szabadonfutó kerekes üzemmódban” című fejezetét. | |
| 6 | 2. motor ¹ mágnesesfék-hibája | <ul style="list-style-type: none"> • Ellenőrizze a kábeleket és a csatlakozókat. • Ellenőrizze, hogy működésbe van-e hozva a jobb oldali mágneses fék. | <ul style="list-style-type: none"> • Vegye fel a kapcsolatot a forgalmazóval. |
| | | <ul style="list-style-type: none"> • Lásd a motoros kerekesszék használati útmutatójának „A motoros kerekesszék tolása szabadonfutó kerekes üzemmódban” című fejezetét. | |
| 1 A motorok konfigurációja a kerekesszék modelljétől függ | | | |
| 7 | Modulhiba (nem a vezérlőkonzol-modulé) | <ul style="list-style-type: none"> • Ellenőrizze a kábeleket és a csatlakozókat. • Ellenőrizze a modulokat. | <ul style="list-style-type: none"> • Töltse fel az akkumulátorokat. • Vegye fel a kapcsolatot a forgalmazóval. |
| | | <ul style="list-style-type: none"> • Ha a motoros kerekesszék elakadt, guruljon hátrafelé, vagy távolítsa el az akadályt. | |

5.2 OON („Out Of Neutral”)

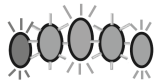
Az OON (Nem „üres” állásban) olyan biztonsági funkció, amely megakadályozza a kerekesszék véletlen elindulását és az ülés véletlen mozgását a következő esetekben:

- a rendszer bekapcsolásakor,
- funkcióváltás után, illetve
- amikor a rendszer kilép egy letiltott vagy hajtászár állapotból.

„Menet” OON-figyelmeztetés

A botkormánynak a középső helyzetben kell állnia:

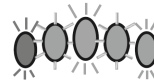
- a rendszer bekapcsolásakor,
- funkcióváltáskor, illetve
- amikor a rendszer kilép egy hajtászár vagy letiltott állapotból.



Ha nem ez a helyzet, akkor „menet” OON-figyelmeztetés jelenik meg. A „menet” OON-figyelmeztetés során az akkumulátor töltöttségjelző LED-jei és a hajtókerék jelzője (ha van) folyamatosan együtt villognak (mindegyik világít, majd mindegyik kialszik), hogy figyelmeztessék a használat. Ilyen állapotban a kerekesszék hajtása le van tiltva. Ha a botkormányt visszaállítják a középső helyzetbe, a figyelmeztető jelzés megszűnik, és a kerekesszék hajtása a megszokott módon működik.

„Ülés” OON-figyelmeztetés

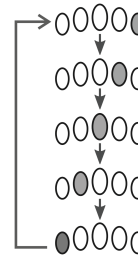
A rendszer bekapcsolása közben, illetve funkcióváltás után egyetlen közvetlen elérésű kapcsoló sem lehet bekapcsolva, mert különben „ülés” OON-figyelmeztetés jelenik meg.



Az „ülés” OON-figyelmeztetés során az akkumulátor töltöttségjelző LED-jei és az ülés jelzője (ha van) folyamatosan együtt villognak (mindegyik világít, majd mindegyik kialszik), hogy figyelmeztessék a használat. Ebben az állapotban nem működnek az ülésmozgató motorok. Ha kikapcsolják a kapcsolókat, akkor megszűnik a figyelmeztető jelzés, az ülésmozgató motorok pedig a megszokott módon működnek.

5.3 Haladás letiltásának jelzése

A haladást letiltó mód azt biztosítja, hogy a kerekesszékekkel ne lehessen haladni, amikor töltőhöz csatlakozik.



A haladás letiltását az akkumulátor töltöttségjelzője jobbról balra mozgó futófény-jelzéssel jelzi. A futófény-jelzés addig mozog, amíg meg nem szűnik a hibaállapot.

5.4 Kikapcsolási feszültség



Ha az akkumulátor feszültsége az akkumulátor kikapcsolási feszültsége alá csökken:

- az állapotjelző pirosan villog (2-es villogáskód, lásd: 5.1.1 *Hibakódok és diagnosztikai kódok, 26 oldal*),
- a piros LED az akkumulátor töltöttségjelzőjén villog,
- a kürt minden tízedik másodpercben egyszer megszólal.

6 Műszaki adatok

| Mechanikai adatok | |
|--|---------------------|
| Megengedett üzemi, tárolási, illetve páratartalomra vonatkozó feltételek | |
| Üzemi hőmérséklettartomány az ISO 7176-9 szabvány szerint: | • -25 °C ... +50 °C |
| Ajánlott tárolási hőmérséklet: | • 15 °C |
| Tárolási hőmérséklettartomány az ISO 7176-9 szabvány szerint: | • -40 °C ... +65 °C |
| Üzemi páratartalom-tartomány az ISO 7176-9 szabvány szerint: | • 0 ... 90 %RH |
| A védelem foka: | • IPX4 ¹ |
| 1 Az IPX4 osztály azt jelenti, hogy az elektromos rendszer védett a vízpermet ellen. | |

| A működtetéshez szükséges erő | | |
|-------------------------------|------------|--------------------|
| | DLX-REM050 | DLX-REM110/211/216 |
| Botkormány | | • 1,9 N |
| Tápellátás gombja | | • 2,5 N |
| Sebességszabályozó tárcsa | | • 1,2 N |
| Kürt gombja | • 4,4 N | • 2,5 N |

| Elektromos adatok | | | | |
|---------------------------------------|------|----------|--------|----------------------|
| Jellemző | Min. | Névleges | Max. | Units (Mértékegység) |
| Üzemi feszültség (Vakku) | • 17 | • 24 | • 34 | • V |
| Üresjáratú áram | - | • 56 | - | • mA, 24 V esetén |
| Nyugalmi áram (kikapcsolt állapotban) | - | - | • 0,23 | • mA, 24 V esetén |



EU Export:

Invacare Poirier SAS

Route de St Roch

F-37230 Fondettes

Phone: (33) (0) 2 47 62 69 80

serviceclient_export@invacare.com

www.invacare.eu.com

UKRP Invacare UK Operations Limited
Unit 4, Pencoed Technology Park, Pencoed
Bridgend CF35 5AQ
UK

1603700-J

2026-03-26



Yes, you can.®